

Sotetorp - endnu engang

Indledning

Helleristningerne fra Sotetorp i Tanum Sogn, Bohuslän, der gengiver veltigører eller akrobater over skibe, hører til blandt de hyppigst dokumenterede, afbildede og diskuterede ristninger fra bronzealderen. Alligevel vil jeg her tillade mig at sammenfatte og drøfte nogle af forholdene omkring disse interessante motiver. Med udgangspunkt i skibsbillederne fra Sotetorp drøftes træk omkring bronzealderens ritualer, og det diskuteres bl.a., hvilke dragter aktørerne på Sotetorpristningen kan have båret. Helleristninger fra Hede, Svenneby og Trättalanda (ligeledes Bohuslän) inddrages, og der ses på skjoldets betydning i ritualerne, også i et bredere perspektiv.

I 2006 blev de to velkendte skibsbilleder ved Sotetorp endnu engang dokumenteret (af Gerhard Milstreu, Tanums Hällristningsmuseum og undertegnede). Anledningen var, at man på Danmarks Nationalmuseum ved den omfattende nyopstilling af "Danmarks Oldtid" (åbner maj 2008) ønskede nye grafiske fremstillinger, der kunne illustrere nogle af bronzealderens ritualer.

Allerede af O. Almgren (1927, 11) blev ristninger med komplicerede scener på skibe anset for gengivelser af mennesker i færd med at udføre ritualer i religionens tjeneste. Igennem hele 1900-tallets forskningshistorie og nu videre i 2000-årene er det ivrigt blevet diskuteret, hvorvidt afbildninger af

mennesker eller menneskelignende skikkelser på helleristningerne skal opfattes som gengivelser af guder i menneskeskikkelse – personificerede guder – eller om de skal ses som gengivelser af mennesker 'i kød og blod' i færd med at udføre ritualer (Kaul 2004, 38 ff.). Der er dog ved disse spørgsmål næppe tale om et 'enten-eller', men om et 'både-og'. Der bør ses nuanceret på forholdene (Hygen & Bengtsson 1999, 94-95). I nogle tilfælde kan menneskelige skikkelser formodes at være gengivelser af guder eller gudelignende væsener, i andre tilfælde kan de næppe. Det skal ikke udelukkes, at transcendent væsener som dødes sjæle eller mytologiske forfædre i nogle tilfælde kan ses afbildet på helleristningerne, ligesom Solen eller Solguden i enkelte tilfælde synes at være gengivet i menneskelig gestalt. Menneskelignende figurer, hvor kroppen dannes af en stor cirkel eller spiral - nogle gange betegnet som '*disc-men*' – kan måske forstås som antropomorficerede gengivelser af Solen (Gelling & Davidson 1969, 23-26; Kaul 2004, 349-352). Gengivelser af solheste på helleristningerne må høre til den transcendent verden.

Når der ses på helleristningernes billeder, så anser nogle forskere større menneskefigurer (som f.eks. spydbærere) for gengivelser af guder i menneskelig skikkelse (f.eks. Hultkrantz 1989, 54 ff.; T.B. Larsson 1997, 88 ff.; Fredell 2003, 246-254), mens andre opfatter dem

som afbildninger af mennesker i en rituel situation (f.eks. Almgren 1927; Schier 1992; Warmind 1994; Warmind 1998; Kossack 1999, 174 ff.; Kaul 2004, 341 ff.). Dog er det således, at nogle af de ganske komplekse fremstillinger, hvortil også Sotetorp-skibene hører, også af tilhængere af teorier omkring tilstedeværelsen af et helt parnas af guder i menneskiskhed, kan regnes for gengivelser af ritualer (Kristiansen & T. B. Larsson 2005, 351). Imidlertid hævdede Glob (1969, 193), at figurerne på netop Sotetorp-ristningens skibe er guder.

En pointe i denne sammenhæng er, at vi på en række helleristningsfelter med disse mere komplekse fremstillinger ser kultgenstande i brug – bl.a. kultøkser, hornede hjelme, skjolde og solbilleder på stativ. – Og disse afbildninger af kultgenstande kan bestemt regnes for at afspejle en fysisk realitet og ikke blot som gengivelser af noget fra fantasiens eller myternes verden (Kaul 1998, 20-30; Franck Bican 2004, 183-187). De er der, og de har været brugt af mennesker ved udøvelsen af religionen. Vi kan se og studere genstandene i museernes samlinger.

Den, der skriver disse linjer, anser således de to skibsbilleder fra Sotetorp for gengivelser af mennesker, der er i færd med at udføre ritualer. Dette udelukker imidlertid ikke, at ritualerne eller processionerne forholder sig til myternes verden. Billederne kunne forestille mytiske episoder, som har været 'afspillet' i de jordiske ritualer. Dette er bestemt ikke umuligt, men det er heller ikke nødvendigvis tilfældet (Warmind 1998, 103). Rituelle handlinger kan udmærket forholde sig til mytologiske eller transcendentte forhold uden derved at være direkte fremstillinger af myterne. Desuden kan de mennesker, der udførte ritualerne, meget vel have været opfattet som guddommelige eller guddommeliggjorte, mens disse stod på (Warmind 1994, 8-9). Religionens udøvere – vi kunne sige præsterne – berørte, frembar og 'arbejdede med' hellige genstande – kultgenstande – der i sig selv må formodes at have udstrålet en særlig guddommelig kraft. De store økser, som ses frembåret på helleristningerne, kaldes gerne for kultøkser (eller processionsøkser). Herved har vi i dag sprogligt set markeret, at sådanne økser

blev tænkt brugt i religionens ritualer eller handlinger: kulten. Kult kan defineres som den konkrete, praktiske udtryksmåde for et specifikt trossystem eller religion, d.v.s. en religiøs aktivitet, hvor mennesker gennem eksempelvis ofre, bøn eller processioner søger at komme i kontakt med det overnaturlige (N. Bengtsson 2001, 84). Man kan også tale om en religions handlingsdel. Og det er (som nævnt ovenfor) lige netop, hvad der ses på ristningerne ved Sotetorp og andre ristninger, som nedenfor skal behandles. Mens de mytologiske aspekter ved den nordiske bronzealder religion i høj grad kan belyses gennem billederne på bronzen genstande (Kaul 1998; Kaul 2004), kan kulten og religionens handlingsdel ses illustreret ved en række helleristninger.

Sotetorp

Lad os nu nøjere se på stenbillederne fra Sotetorp (for derved at nærme os bronzealderens kult eller ritualer). En række mindre helleristningsfelter befinder sig på en nordvendt skråning eller kant af en lav klipperyg, deriblandt de to felter med skibsbillederne, hvorpå der antages at være afbildet ritualer. På det ene felt (T 357) findes der yderligere et eller to skibe samt to heste. Ca. 1 meter derunder ligger vort skib. Skibet selv er af vanlig bronzealdertype. Stævnene (forlængelserne af rælingslinjen) er enkle og let indadrettede; de bærer ikke hestehoveder. Skibets venstre stævn er markeret af en højt rejst kølforlængelse (Fig. 1; Fig. 2). Ud fra studier af skibsbilledernes kronologi angiver en sådan høj kølforlængelse, at vi befinder os i yngre bronzealder (Kaul 1998, 87-91; Kaul 2006 a).

I hver ende af skibet står en større figur, der i den ene hånd bærer en kultøkse, mens den anden hånd (eller arm) afsluttes af et skåltegn. I dette tilfælde tolkes skåltegnet som et solbillede eller solsymbol, der ligeledes frembæres. Figuren til venstre har en sværdskede, som vender bagud. Ellers er der ingen yderligere standsmæssig eller kønsmæssig markering af disse figurer. Resten af besætningen på skibet er markeret ved mandskabstreger, hvor hovedet er markeret ved en udvidelse. De ved størrelsen fremhævede

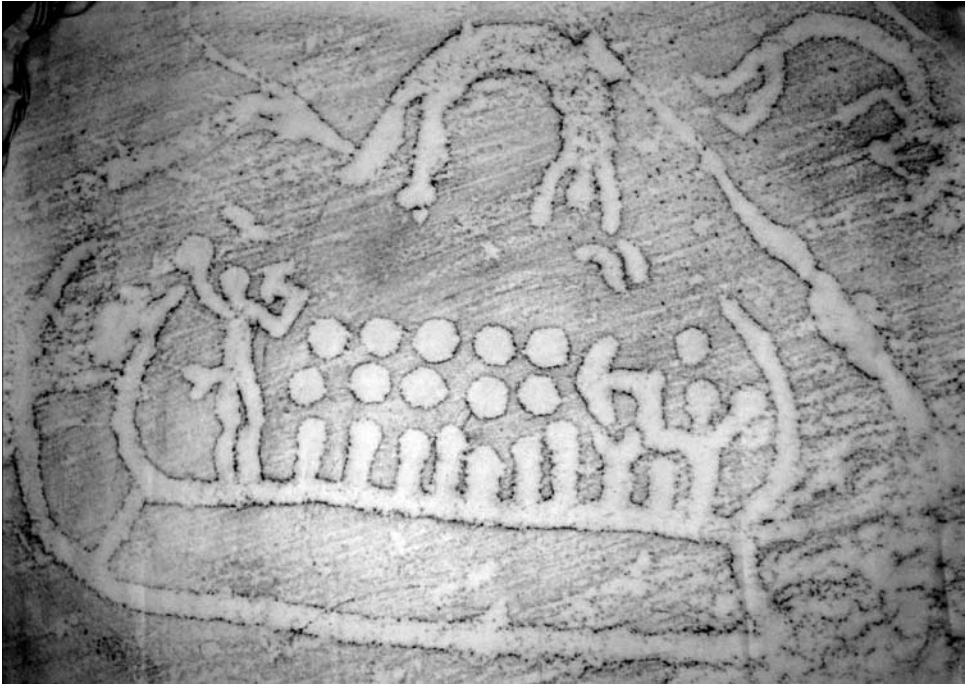


Fig. 1. Frottage af skibsbillede fra Sotetorp, Tanum Sogn, Bohuslän, Sverige (Tanum 357). Inge-Mette Petersen frottage. Rubbing of a ship image from Sotetorp, Tanum Parish, Bohuslän, Sweden.

personer bærer ikke hornede hjelme eller hornopsatser. Men dette træk synes dog ej at mangle; thi én af mandskabsstregs-figurerne afsluttes med en gaffelformet figur – det kan være den hornede hjelm. Over mandskabsstregene ses to rækker af skåltegn. Dette kunne tolkes som yderligere soltegn, som mandskabet frembærer. Jeg hælder dog selv til den tolkning, at skåltegnene her skal opfattes som hoveder til resten af mandskabet – 'på den anden side af tofterne' – angivet i en slags primitivt perspektiv. Et umiddelbart problem er dog her, at der således findes en række 'ekstra hoveder', hvis besætningen antages at udgøres af to personer på hver tofte. Måske billedet her angiver, at der også i midten af skibet har siddet personer, der har haft en vis rolle?

Over skibet 'svæver' to figurer, der har en positur nærmest som de 'går i bro'. Selvom figurerne ser ud til at svæve, så må der efter alt at dømme være tale om gengivelser af personer i færd med at udføre en veltigerende akrobatisk dans på eller henover



Fig. 2. Grafik efter opmaling af skibsbillede fra Sotetorp, Tanum Sogn, Bohuslän (Tanum 357), ca. 900-700 f.Kr. Kaul & Milstreu fotografik. Graphical rendering of a ship image from Sotetorp, Tanum Parish, Bohuslän, Sweden, c. 900-700 BC.

skibet. Der er netop til denne positur et større sammenlignende materiale for hånden (f.eks. Milstreu 1985, N. Bengtsson 2001, Coles 2005). Sådanne personer kan være i direkte forbindelse med skibet, eller de kan 'svæve' i forskellig højde over skibet. Det

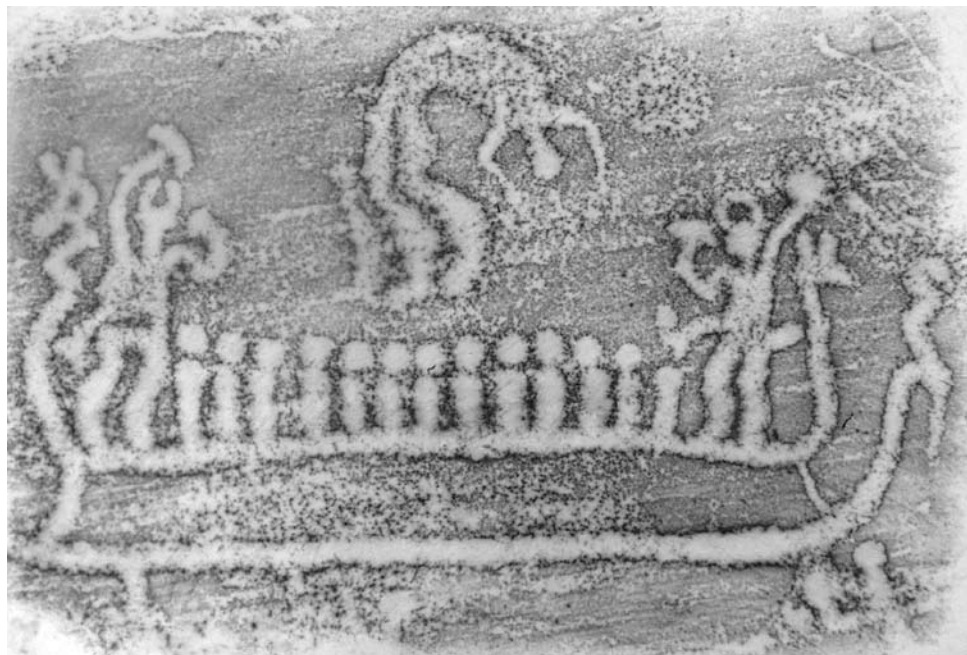


Fig. 3. Frottage af skibsbillede fra Sotetorp, Tanum Sogn, Bohuslän (Tanum 356). Gerhard Milstreu frottage. Rubbing of a ship image from Sotetorp, Tanum Parish, Bohuslän.

formodes, at personerne slår flikflak henover skibets tofter, hvor hoppets højde i nogle tilfælde er overdrevet. Under den ene af de voltigerende figurer ses to parallelløbende buede furer. Disse furer tolker jeg som en gengivelse af endnu en akrobatisk danser – i en slags primitiv perspektivisk gengivelse, hvor det ved den fragmentariske gengivelse af personen angives, at pågældende befinder sig bag den hele figur. Den rituelt aktivt agerende del af skibets besætning består således af to kultøksebærere, der også holder et solbillede frem, samt tre akrobatiske dansere. En mindre person med hornet hjelm har formodentlig også haft betydning.

Øst for dette skib og meget lavere på klippen findes feltet med det andet skibsbillede fra Sotetorp med kultøksebærere og akrobatiske dansere (T 356). Lige under dette skib findes nok et skib med bl.a. en kultøksebærer og ved siden af en større mandsfigur med sværd i skede. Til venstre herfor findes yderligere nogle menneskefigurer. Vort skib er igen af vanlig bronzealdertype med højt rejst

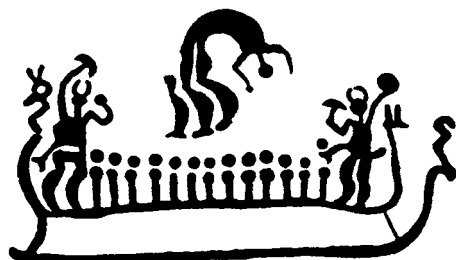


Fig. 4. Grafik efter opmaling af skibsbillede fra Sotetorp, Tanum Sogn, Bohuslän (Tanum 356), ca. 900-700 f.Kr. Kaul & Milstreu fotografik. Graphical rendering of a ship from Sotetorp, Tanum Parish, Bohuslän, Sweden, c. 900-700 BC.

kølførlængelse foran og en lav, kort, næsten vandret kølførlængelse agter (Fig. 3; Fig. 4). I modsætning til det ovenfor behandlede skib er dette skib udstyret med stævne, der ender i stiliserede hestehoveder. Også den højt rejste kølførlængelse foran er udstyret med et stiliseret hestehoved, hvad der er forholdsvis sjældent forekommende. Det ene hestehoved har en halslinje, der bølgjer,



Fig. 5. Grafik efter opmaling af skibsbillede, detalje, yderligere bearbejdet, Sotetorp, Tanum Sogn, Bohuslän (Tanum 356). Kaul & Milstreu fotografik.

Graphical rendering of a ship image, detail, further processed, Sotetorp, Tanum Parish, Bohuslän, Sweden.

mens hestehovedet på kølførlægelsen har en mule, som er bølget eller krøllet og ender i en spiralkrølle. Sådanne bølgede, krøllende former, der kan ende i spiralkrøller, er karakteristisk for bronzealderens periode V (900-700 f.Kr.), og det er efter alt at dømme her vi kronologisk skal placere dette skib, selvom en datering til per. VI ikke helt kan udelukkes (Marstrand 1963, 342; Kaul 1998, 95-98). Nedenfor vil vi vende tilbage hestehovedstævnene på dette skib.

I hver ende af skibet står en større figur, der i den ene hånd bærer en kultøkse, mens den anden hånd (eller arm) afsluttes af et skåltegn. Også her tolkes skåltegnet som et solbillede eller solsymbol, der frembæres. Begge figurer bærer hornet hjelm eller opsats og har sværd i skede. Figuren til højre er udstyret med en fallos. Resten af besætningen på skibet er markeret ved mandskabsstreger, hvor hovedet er markeret ved en udvidelse. Over disse med hoveder markerede mandskabsstreger ses en række skåltegn. Disse skåltegn regner jeg for at repræsentere den anden halvdel af besætningen. Over skibet 'svæver' en viltgerende figur, endnu en akrobatisk danser. Lige til venstre for den venstre fod ses et ekstra ben. Jeg tillader mig

at antage, at der ikke er tale om en gengivelse af en trebenet skabning. Det ekstra ben kan bedst forstås som en delvis gengivelse af endnu en akrobatisk danser – i en slags primitiv perspektivisk gengivelse - bag den hele figur. Den rituelt aktivt agerende del af skibets besætning består således af to kultøksebærere med horn eller hornet hjelm, der også holder et solbillede frem, samt to akrobatiske dansere.

Ved kultøksebæreren til højre på skibet findes en mærkelig detalje. Umiddelbart kunne det se ud til, at kunstneren, der har fremstillet ristningen, ikke har kunnet finde ud af, hvad der er for og bag på manden. På den måde som han står, virker det som om sværdsmeden vender fremad og fallossen bagud. Da jeg ikke forestiller mig, at der er tale om en fejl ved ristningen, bør vi finde en rationel forklaring. Ved at 'bytte om' på fallos (penisfuter) og sværdskede har man forsøgt at vise, at personen drejer rundt om sig selv, snurrer rundt. At man på denne tegneserieagtige måde forsøger at fremstille bevægelse kan ej overraske. Overalt på de komplekse ristninger, der formodes at gengive ritualer, ses figurer i bevægelse, herunder de akrobatiske dansere.

Når sådanne helleristninger og deres betydning skal diskuteres, da er det naturligvis vigtigt, at dokumentationsmaterialet er i orden. Her er det sjældent tilstrækkeligt udelukkende at lide på opmalingen, som i sig selv kan betragtes som en del af en tolkning. Også natfotos og frottager skal inddrages (Milstreu & Prøhl 1996, 10 ff.). De bedst publicerede natfotos af de aktuelle ristninger ses hos B. Almgren 1987. Som et eksempel på en vildfarelse på grundlag af en fejlagtig primær tolkning kan nævnes Glob's tolkning af forhold ved den venstre figur på det netop her behandlede skib. Glob skriver nemlig, at (også) denne figur må være en frugtbarhedsgud, fordi han synes at holde en kornsegl i hånden (Glob 1969, 193). Glob's opmaling er her behæftet med fejl. Figurens arm ender i en svag bue, der med yderst god vilje kan tolkes som en segl. Men på både frottager og natbilleder kan man se, at den buede figur afsluttes med et skåltegn, hvad der ej ses hos Glob. Ingen segle ender i en skive. Der gør derimod solbilleder på

en holder. Selv på Glob's gengivelse af den anden figur på det aktuelle skib ses armen at ende i et skåltegn.

Ved skibenes hestehoveder er der interessante forhold at diskutere, netop hvad angår den primære tolkning, og hvad der skal medtages eller ikke medtages på den opmaling, der i mange tilfælde benyttes til grafisk gengivelse i publikationer. På frottager ses det, at det hestehoved, som findes på kølforlængelsen længst til højre, har en lodret linje eller 'hale' der udgår fra nakken. Nogle gange er denne 'nakkepisk' medtaget på grafiske gengivelser (Coles 2005, 16) andre gange er den ikke (f.eks. Wanke 1997, 58; N. Bengtsson 2001, 94; Glob 1969, 193). Ved vor opmaling af dette skib fra Sotetorp diskuteredes det, hvorvidt denne linje skulle medtages eller ej. Der er ingen tvivl om, at der er tale om menneskeskabte hugninger i klippen, men hører de til skibsbilledet, eller er det noget sekundært tilføjet? Vi valgte ikke at medtage denne linje eller figur på opmalingen – det kan være det rigtigste, men det behøver ej at være det! Grunden til, at vi ikke medtog den, var at dette forløb er lavere indhugget end hestehovedet selv, og der kunne derfor muligvis være tale om en senere tilføjelse.

Der er dog ved hestehovederne andre træk, som kan anes på frottagerne, og som kan føles med fingrene, hvorom det også kan diskuteres, i hvor høj grad de skal markeres eller medtages på opmalingerne og dermed den grafiske fremstilling. Det pågældende hestehoveds hals udgøres af en fortsættelse af kølforlængelsen. Netop hvor en 'normal' kølforlængelse burde afsluttes, kunne vi føle, at behugningen var lavere, næsten som om den afsluttedes. Dette træk kan markeres eller 'overdrives' en smule på en grafisk gengivelse (Fig. 5). Det kunne næsten se ud som om, at skibsristningen oprindelig er sluttet før hestehovedet, og at hele kølforlængelsens hestehoved kunne være en senere tilføjelse.

Ved den venstre stævns hestehoved kan noget lignende iagttages. Hestehovedets hals er nærmest adskilt fra stævnen ved et svagt behugget parti. Det ser næsten ud til, at hestehovedet er noget for sig selv.



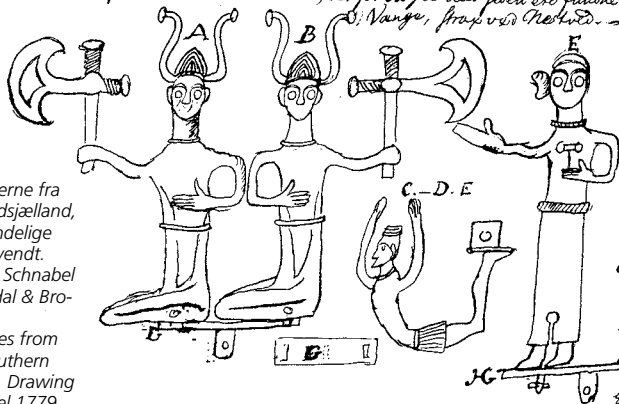
Fig. 6. Frottage af skibsbillede fra Lövåsen, Tanum Sogn, Bohuslän (Tanum 318-324). Ombord på skibet ses en mandlig akrobat-danser. Gerhard Milstreu frottage. Rubbing of a ship image from Lövåsen, Tanum Parish, Bohuslän, Sweden. Onboard the ship a male acrobatic dancer is seen.

På opmalingen af skibet er dette træk let markeret (se Fig. 4).

I to tilfælde er hestehovederne på stævnene således blevet 'afsnøret' gennem et ringe behugget parti. Hvis man fulgte disse afsnøringer og 'fjernede' hestehovederne, da ville der fremkomme et skib med enkle indad drejede stævne ganske lige til det her først behandlede skib fra Sotetorp. Meget tyder således på, at hestehovederne kunne være sekundære tilføjelser til et skib af samme form. Det kunne være en god og enkel løsning på problemerne, og man kunne derfor yderligere vælge at opmale skibet både med og uden hestehoveder. Det er ikke et helt ukendt fænomen, at ældre helleristningsskibe ved tilføjelser synes at være blevet 'opgraderet' til lidt senere tiders behov eller stil. Vi kan f.eks. nævne et yngre bronzealders skib fra feltet Balken nær Underslös i Bohuslän. Ved agterstævnen er der fra hestehovedets mule og til den korte kølforlængelse nederst tilføjet en linje i en lidt anden hugteknik. Herved er agterstævnen blevet omdannet til en løkkeformet stævn (Kaul 2003, 190). På flere skibe på Åmøy ved Stavanger, Norge, er sådanne ændringer iagttaget. Her er der til skibe af Rørby-type, antagelig hugget i bronzealderens periode. I eller per. II, senere føjet hestehoveder på stævnene, og kølforlængelserne er blevet forhøjet (Nordenborg Myhre 2004, 197 & 203).

Det skal således ikke udelukkes, at hestehovederne på et senere tidspunkt er blevet

Udkast efter Originalen
 af en del Bronze Billeder, der for nogle Aar siden ere fundne i Jorden ved Gravens
 i Vange, fra ved Næstved.



A. B. Er to brønde Bøt.
 Den, der synes at byg
 ge paa hin. De ere
 næsten fulde af, selv
 en liden metal Bøt.
 C. D. Er to mindre Bøt.
 De ere
 fundne i et andet Sted, men
 synes at være af samme
 Art.
 E. Er en Bøt, der af
 en anden Mængde Metal
 er lavet. Den er fulde af
 en liden metal Bøt.
 F. Er en Bøt, der af
 en anden Mængde Metal
 er lavet. Den er fulde af
 en liden metal Bøt.

Fig. 7. Bronzefigurerne fra Grevensvænge, Sydsjælland, Danmark. Den kvindelige akrobat er vist omvendt. Tegning af Marcus Schnabel 1779. Efter Djupedal & Broholm 1953. The bronze figurines from Grevensvænge, southern Zealand, Denmark. Drawing by Marcus Schnabel 1779.

Følgende Metal Billeder ere fundne i Gravens i Vange, fra ved Næstved.

Denne Bøt er af samme Art som den ovenfor.



De to mindre Bøt, der ere fundne i et andet Sted, men synes at være af samme Art.

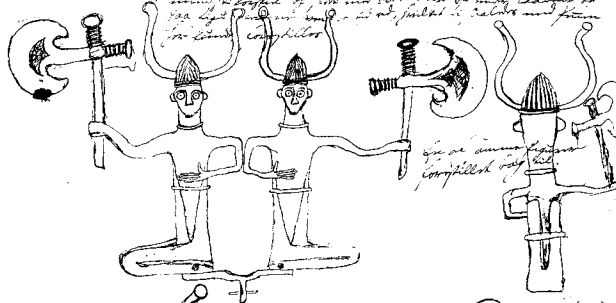


Fig. 8. Bronzefigurerne fra Grevensvænge, Sydsjælland, Danmark. Den kvindelige akrobat er vist omvendt. Tegning af Christian Brandt 1779 eller 1780. Efter Djupedal & Broholm 1953. The bronze figurines from Grevensvænge, southern Zealand, Denmark. Drawing by Christian Brandt 1779 or 1780.

Fig. 9. Bronzefigur, kvindelig akrobat, danser, med snoreskørt, Grevensvænge, Sydsjælland, Danmark, ca. 900-700 f.Kr. Nationalmuseet foto. Bronze figurine, female acrobat, dancer, wearing a cord skirt, Grevensvænge, southern Zealand, Denmark, c. 900-700 BC.



Chr. Brandt.

tilføjet skibene, og at det ene hestehoveds 'nakkepisk' udgør endnu en tilføjelse. En anden mulighed kan dog også overvejes (der dog ej bør gælde skibene fra Åmøy). Der kunne være tale om en på én og samme tid udført samlet komposition med hestehoveder og det hele. De, som har indhugget skibsbil-leDET, har ved hestehovedernes 'afsnoring' simpelthen markeret, at hestehovederne på det virkelige skib kunne tages af og på alt efter behov. Bronzealderens ritualer har givetvis været mere komplicerede end, hvad vi umiddelbart kan gennemskue. Der må formodes at have været regler for, hvornår ritualer skulle udføres på et skib med hestehoved, og hvornår de skulle udføres på et skib uden hestehoved. Der har givetvis været regler for, hvornår (og hvilke af) aktørerne måtte have sværd og hornede hjelme og bære kultøkser, og hvilken vej de måtte vende. Her vil jeg ikke undlade at pege på, at der ligger et stort uudnyttet forskningspotentiale, for den, der måtte få lejlighed til at udføre en strukturel og statistisk analyse af disse gengivelser af ritualer ombord på skibe. Det storstilede projekt med skabelsen af en billeddatabase over Sveriges helleristninger, *Svenskt Hällristnings Forsknings Arkiv*, som er under udarbejdelse, vil kunne give en endnu bedre tilgang til et stort billedmateriale. I alle tilfælde viser denne gennemgang, at selv blandt nogle af de oftest behandlede ristninger, er der nye iagttagelser og træk, som kan diskuteres.

Akrobater og kultøksebærere.

Det er velkendt, at akrobaterne fra Sotetorp slet ikke er de eneste af slagsen. Mange kendes fra Bohuslän, men også fra bl.a. Dalsland og Østfold er der eksempler. Nogle optræder, som ved Sotetorp, over eller på skibe, andre optræder i nærheden af skibe. Den største majoritet af disse veltigører har ingen synlige kønsattributter, hvad der også gælder dem fra Sotetorp. Vi kan altså ikke med fuld sikkerhed sige, om der her er tale om mandlige eller kvindelige akrobater. Til gengæld er der et mindre antal ristninger, hvor veltigørerne må regnes for at være mænd, idet vi ser sværdsmeden, der stikker bagud, eller sjældnere fallossen, der vender fremad (N.

Bengtsson 2001). Den mest komplet udstyrede af de mandlige veltigører stammer fra Lövåsen, Tanum Sogn, Bohuslän. Han har kraftig fallos, tydelig sværdskede og bærer horn eller hornet hjelm (Milstreu 1985, 21). Han er den eneste aktive aktør på et skib, hvor den ene af stævnene afsluttes af et dyrehoved (Fig. 6).

Selvom vi ikke med sikkerhed kan identificere kønnet på veltigørerne fra Sotetorp, så vil jeg mene, at det mest sandsynlige er, at det drejer sig om kvinder. I slutningen af 1700-tallet fandtes ved Grevensvænge nær Næstved, Sydsjælland, Danmark, en gruppe af små plastiske bronzefigurer omfattende tre kvinder med en positur ganske som vore veltigører, to mandlige kultøksebærere med hornede hjelme samt en figur af ubekendt køn. Desværre er kun to af figurerne bevaret – en kultøksebærer, nu uden kultøks, og en af de tre kvinder – de kan i dag ses på Nationalmuseet i København. De øvrige figurer er for altid gået tabt – ødelagt ved englændernes terrorbombardement af København i 1807 – de befandt sig da i en privatsamling i et hus, der ved den lejlighed nedbrændte og blev lagt i ruiner (Djupedal & Broholm 1953, 46-47). Fra gamle tegninger har vi imidlertid et godt kendskab til, hvad der er gået tabt (Fig. 7; Fig. 8). Det er klart, at den bevarede af de tre kvindefigurer er en kvinde (Fig. 9). Hun er iklædt et kort snoreskørt, som bl.a. kendes fra den berømte egekistegrav ved Egtved. Hun bærer dog ingen bluse som 'Egtvedpigen' – hendes bryster er der, men svagt markerede – men netop i denne positur kan kvindebyster blive 'udglattede'.

Figurerne fra Grevensvænge er fornedet forsynet med tappe. De er beregnet til at sætte på noget. Dette 'noget' er efter alt at dømme et miniaturskib. Allerede Broholm forestiller sig, at disse figurer har indgået som dele af et kultskib, hvor skibet selv har været udført af træ og derfor helt er gået til grunde (Djupedal & Broholm 1953, 54). Disse tanker er videreudviklet af Glob (1962, 9 ff.; 1969, 191 ff.). På en opstilling placerer Glob de tre kvindefigurer på skibenes stævne – som stævnaflutninger eller stævnprydler. Denne placering af kvindefigurerne må dog regnes for ganske fejlagtig. Istædets på helleristningerne indtager veltigørerne

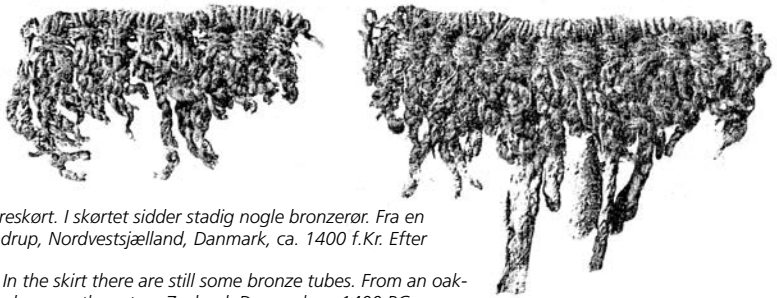
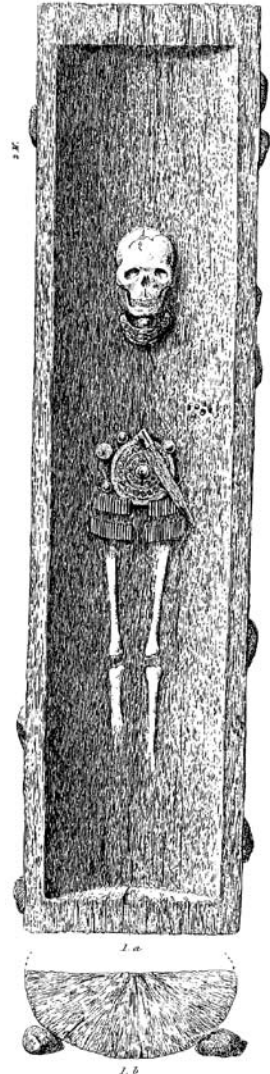


Fig. 10. Rester af et snorskørt. I skørtet sidder stadig nogle bronzerør. Fra en egekistegrav ved Hagendrup, Nordvestsjælland, Danmark, ca. 1400 f.Kr. Efter Thomsen 1929.
Remains of a cord skirt. In the skirt there are still some bronze tubes. From an oak-coffin grave from Hagendrup, northwestern Zealand, Denmark, c. 1400 BC.

Fig. 11. Tegning af Ølby-graven ved Køge, Østsjælland, Danmark. Den viser, hvor smykkerne og snorskørtets rør har ligget på den døde i egekisten. Rørene angiver snorskørtets placering under bæltepladen. Ca. 1400 f.Kr. Efter Boye 1896.
Drawing of the Ølby grave at Køge, eastern Zealand, Denmark. It shows where the ornaments and the tubes of the cord skirt lay on the deceased in the oak coffin. The tubes indicate the position of the cord skirt below the belt plate, c. 1400 BC.



en sådan plads – skibenes stævne afsluttes som bekendt af stiliserede hestehoveder eller fuglehoveder. Man kan undre sig over, hvordan Glob har fået den idé, at veltigørerne skulle være stævnprydelser. Jeg forestiller mig, at der her er sket en slags kulturhistorisk 'kortslutning' i Glob's hoved. Han kan have tænkt over, hvor der på skibe i det hele taget findes plastiske kvindefigurer med blottede bryster. Det gør der på bl.a. renæssancens flot udsmykkede skibe. Her ses kvinder med markante bryster som stævnprydelser – galionsfigurer.

Men vi skal jo netop ikke blande de forskellige tider sammen, og vi skal derfor straks vende tilbage til bronzealderen. Som nævnt ovenfor, så findes de komplekse helleristninger med gengivelser af veltigører først og fremmest i Bohuslän. På de to aktuelle ristninger fra Sotetorp ses to eller tre akrobater, to kultøksebærere samt i det ene tilfælde endnu en vigtig person med hornet hjelm. Denne kombination er næsten mage til fundet fra Grevensvænge. Selvom vi ikke kender ristninger med akrobater og kultøksebærere fra Danmark, så viser figurerne fra Grevensvænge (samt fund af kultøkser og hornede hjelme i fuld størrelse), at lignende ritualer har fundet sted i Danmark, formentlig også ombord på et skib. Det kan således konkluderes, at ritualer af næsten identisk art blev udført i Sydsjælland og i Nordbohuslän. Der må i yngre bronzealder have været ensartede regler for ritualernes udførelse over store afstande, i dette tilfælde med en afstand på ca. 500 km i luftlinje. Figurerne fra Grevensvænge er dog i miniature.

Det er af stor betydning, at det arkæologiske kildemateriale både omfatter de egentlige kultgenstande (som f.eks. kultøkser og hornede hjelme) og gengivelser af disse genstandes brug såvel i form af de små figurer fra Grevensvænge som afbildet på helleristningerne. Herved er det muligt at forstå flere 'dimensioner' ved bronzealderens ritualer. Kultgenstandene selv,

sammenholdt med gengivelserne klippernes ristninger, viser, at ritualer og processioner kunne finde sted på skibe, mens figurerne fra Grevensvænge (f.eks.) tillige viser, at de selv samme ritualer må have været gentaget og udført i miniature. Ved nogle lejligheder blev ritualerne udført med små figurer (på miniskibe), ved andre lejligheder blev de udført af menneskene selv af kød og blod (Kaul 1998, 20 ff.). Det skal i øvrigt ikke udelukkes, at folk fra f.eks. Sjælland har besøgt Bohuslän i forbindelse med religiøse fester (Kaul 2004, 99 ff.).

På ristningerne kan vi, som nævnt, ikke se, hvilken klædedragt kultudøverne bærer, udover at de kan bære hornede hjelme og sværd. Men netop Grevensvængfundet oplyser os om, hvilken dragt, der kan være brugt også ved Sotetorp. Her ses det, at akrobaterne bærer snoreskørt. På andre små bronzefigurer ses snoreskørtet også. Men også som virkelige fund er snoreskørtet til stede. Berømt er snoreskørtet fra graven fra ældre bronzealder ved Egtved i Østjylland – som en del af 'Egtvedpigens' dragt.

Snoreskørtet er dog slet ikke så sjældent, som man umiddelbart skulle tro. Fra en ældre bronzealders egekistegrav ved Hagendrup i Nordvestsjælland er der faktisk dele af et tilsvarende snoreskørt bevaret (Th. Thomsen 1929, 192-194; Munksgaard 1974, 76; Aner & Kersten 1976, nr. 976). Her sidder små bronzør omkring snoren (Fig. 10). Netop sådanne små bronzør kendes fra en række rige kvindegrave og enkelte offerfund med kvindeudstyr. Kobberoxydernes konserverende egenskaber har gjort, at uldtrådene er bevaret inde i rørene. Når vi finder sådanne rør, må de derfor afspejle tilstedeværelsen af et snoreskørt.

Det mest illustrative fund med disse bronzør stammer fra en ældre bronzealders grav fra Ølby nær Køge på Østsjælland, der udgravedes i 1880 (Boye 1896, 137-139; Bergerbrant 2007, 58 ff.). I en næsten helt formuldet egekiste lå en rigt udstyret kvinde med halskrave og bælteplade af bronze udsmykket med spiraler (Fig. 11). Omkring bæltepladen lå fire hvælvede pynteplader af bronze. Ved bæltet lå spidsen af et sværd i resterne af en skede; den har kunnet fungere som en dolk. To ravperler, en blå glasperle og min-

dre bronzestykker har udgjort et armbånd. Ikke mindre end 125 bronzør i to rækker markerer, hvor snoreskørtet har været.

Fra Danmark og Sverige – såvel ældre som yngre bronzealder – kendes henved 50 fund med disse rør til snoreskørtet, de fleste fra grave, men i nogle tilfælde i offerfund, hvor det er kvindeudstyret såsom bælteplader og halskraver, der er ofret (Thomsen 1929, 190 ff.; Broholm & Hald 1935, 285-288; Munksgaard 1974; Bergerbrant 2005, 17-21). Det er som regel i de rigeste kvindegrave, at bronzørerne træffes. Det var således de mest velstående kvinder, der udover bronzemykker og bælteplader har kunnet udsmykke deres festdragt eller rituelle dragt med skinnende bronzør. Bergerbrant (2005, 17) udtrykker sig som følger: *"Perhaps the tubes played a dual role, in creating sound as part of a performed ritual and giving high status in the daily life of the women, as they would have been heard a long way when the tubes rattled"*. Når disse kvinder har danset eller slået flikflak (som på Sotetorp-ristningen) iklædt snoreskørtet pyntet med glitrende bronzør, har man kunnet høre en fin ringlen fra rørene. Bronzealdernes ritualer må have været et spændende skue, hvor aktørernes bronzemykker og kultøkser har glitret i solen, mens der dansedes ombord på skibe udstyret med prægtige hestehovedstævne. Hertil kan vi lægge en lydkulisse af lurens mystiske klang og bronzørernes sprøde ringlen.

Funktionen eller brugen af dragten med snoreskørt, som den findes hos 'Egtvedpigens', har lige siden graven blev fundet i 1921 været debatteret. I selve publikationen af Egtvedfundet fra 1929 skriver fundets udgraver Th. Thomsen: *"Man fristes til at betragte Egtvedkvinden med Pagehaaret, det blottede Underliv, det utilstrækkeligt dækkende Skørt og de fra Knæet til Anklen blottede Ben som en til Kultustjeneste viet Kvinde, en Tempeldanserinde, klædt til at medvirke ved erotiske Ceremonier."* (Thomsen 1929, 195). Det kunne ellers være spændende at erfare, hvad Th. Thomsen nærmere har tænkt på med *"erotiske Ceremonier"*. Men i næste sætning slår Th. Thomsen dog koldt vand i blodet: udfra de mange øvrige fund af snoreskørter dokumenteret ved de nævnte



Fig. 12. Et bevaret stykke af den dodes dragt ender i en snip, fra mandsgrav ved Hvidegården nord for København, 1300-1100 f.Kr. Til venstre hele tøjstykket, til højre den yderste del af samme tøjstykke. En tilsvarende snip ses gengivet på figurerne med hornede hjelme og kultøkser fra Grevensvænge, se fig. 7-8. Efter Lomborg 1981.

A preserved part of the dress of the deceased ends in a flap, from a male burial at Hvidegård north of Copenhagen, 1300-1100 BC. To the left the whole flap, to the right detail of the end of the flap. A similar flap is seen on the figurines with horned helmets and carrying cult axes from Grevensvænge, see figs. 7-8.

bronzerør, konkluderes det, at dragten snarere har at gøre med det daglige liv, og at der formentlig er tale om en dragt knyttet til den unge kvinde.

Det er også drøftet om snoreskørtet kunne angive, om kvinden var gift eller ugift (Eskildsen & Lomborg 1976). Kunne det være en del af en sommerdragt, eller kunne det bruges i forbindelse med rituelle danse? -- Mest sandsynligt er det, at snoreskørtet – sammen med bæltepladen – var en festdragt brugt om sommeren. Og til fest hørte religionens ritualer, herunder dans. I alle tilfælde viser de små bronzefigurer, at snoreskørtet blev båret af kvinder ved udøvelsen af religionen. 'Egtvedpigen' kan godt have danset ved de rituelle fester. Eksperimentalarkæologiske forsøg har vist, at snoreskørtet er særdeles velegnet netop til dans (Brøgger 2003).

På Sotetorp-ristningen ses mandlige kultøksebærere. Ved disse kan Grevensvængefundets hjelmklædte figurer oplyse os om klæde- dragten. Man kan se, at figurerne har en dragt, hvor en smal snip fra bæltet går ned

og dækker skridtet og bagdelen (se Fig. 7-8). En sådan dragt svarer ikke til 'den normale' bronzealderdragt, som vi ellers kender fra egekistegravene. Her findes ingen tungeformet snip. Umiddelbart kunne man forestille sig, at en sådan dragt med snipper var af et dyreskind. Men et enkelt vigtigt fund afslører, at en sådan dragt er af vævet uld. Et stykke af dragten, som ses gengivet på Grevensvængefigurerne, findes nemlig bevaret. Det stammer fra en mandsgrav ved Hvidegården nær Klampenborg nord for København, der dateres til mellem 1300 og 1100 f.Kr. Det er snippen, som er bevaret (Fig. 12), men stykket er så stort, at det har nået op til over bæltet. Der er nemlig tydelige strækmærker i stoffet, som angiver hvor bæltet har været. Trækket må især være fremkommet, når personen har løftet armene (Lomborg 1981, 81). Manden fra Hvidegården havde et sværd med sig i graven, så han hørte til i det højere lag af samfundet.

Den dragt, som kultøksefigurerne fra Grevensvænge har på, må af gode grunde antages at være en dragt, der benyttedes ved ritualernes udførelse. Man kunne med andre ord tillade sig at kalde den for en præstedragt. Dette kunne så angive, at vi med manden fra Hvidegårdsgraven står overfor én, der havde en særlig status som udøver af religionen – en bronzealderpræst. Men kan vi nu være sikre på det? -- ja, for der var andre genstande i graven, der mere end antyder en forbindelse til kult og magi.

I en lille lædertaske, som blev båret i bæltet lå nemlig de forunderligste ting: en klo af en rovfugl (høg eller falk), halen af en slange, en Middelhavskonkylie, et stykke af en muslingeskal, en lille trætering, en lille rød sten, nogle indtørrede rødder, en stump af en ravperle, småsten i et stykke tarm af en fugl og underkæben af en egerunge. Mange af disse mærkelige genstande må opfattes som amuletter, brugt i magiens tjeneste. Der er ting, som stammer fra havets dybder, fra landjorden, fra planteriget, fra dyreriget og mineralriget. Der er ting fra himlen og ting fra jorden, der er nære ting og fjerne ting (Randsborg 1993, 124; J. Jensen 2002, 302). Manden fra Hvidegården er blevet givet mange betegnelser som seidmand, høvding, troldmand, shaman eller præst. Uanset hvil-

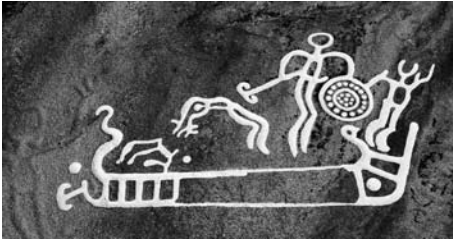


Fig. 13. Opmaling og grafik af skibsbillede fra Hede, Kville Sogn, Bohuslän, Sverige. (Kville 124). Linjeforløb i skibets rælingslinje og køllinje er rekonstrueret. Ombord på skibet synes to mænd at danse med et skjold. Til venstre ses to akrobat-dansere. 900-700 f.Kr. Kaul & Milstreu fotografik.

Graphical rendering of a ship image from Hede, Kville Parish, Bohuslän, Sweden. Parts of the lines of the gunwale and the keel line are reconstructed. Onboard the ship two males seem to dance with a shield. To the left two acrobat-dancers. 900-700 BC.



Fig. 14. Opmaling og grafik af skibsbillede fra Svenneby, Svenneby Sogn, Bohuslän, Sverige (Svenneby 65). Skjoldbærer og kultaksebærer i ritual ombord på skib. 900-700 f.Kr. Kaul & Milstreu fotografik.

Graphical rendering of a ship image from Svenneby, Bohuslän, Sweden. A shield and a cult axe are carried in connection with a ritual on board a ship. 900-700 BC.

Fig. 15. Bronzeskjold fra Sørup Mose, Falster, Danmark. Nationalmuseet foto.

Bronze shield from Sørup Mose, Falster, Denmark.



fundet i en høgemave eller falkemave, som troldmanden har undersøgt. Dette kunne antyde, at præsterne tog varsler fra studier af fugles indvolde. En rimelig tolkning udfra sådanne sager er, at de rituelle specialister

ken etikette vi giver ham, hvilket vel først og fremmest beror på smag og behag, så kan personen defineres som en rituel specialist (Kaul 1998, 16-20; Goldhahn 2007, 182). Dragten og det særlige udstyr fortæller hver for sig den samme historie, og vi må formode at den person, som vi møder i graven fra Hvidegården, hører til den klasse af præster, som er fremstillet med hornet hjelm og kultakse i Grevensvængefundet og dermed også på Sotetorp-ristningen. Lomborg kan udfra Hvidegårdsfundet skrive følgende: "Det er med dette fund første gang, at vi får et helt sikkert bevis for, at bronzealderens afbildninger viser mennesker i kultiske situationer og ikke kun personificerede gudesagn og -myter." (Lomborg 1981, 82).

At bronzealderens rituelle specialister havde med dans og optræden at gøre er utvivlsomt, men fundet fra Hvidegårdsgraven angiver, at de tillige havde med magi at gøre. Småstenene (formentlig fra en fuglekro) og resterne af egernet kan meget vel have været

også formåede at spå og se ind i fremtiden, hele syge, og frembringe forbandelser samt i det hele taget at kunne tage nærmere kontakt med transcendent magter af forskellig art (Goldhahn 2007, 182).

De mærkelige sager blev fundet i en lille lædertaske, hvis åbning fastholdtes ved hjælp af en særlig nål. I dag kender vi omkring 30 fund med spor af sådanne tasker eller grave med genstande lignende art (Lomborg 1981, 78-79). En grav med sådanne genstande fra Maglehøj i Nordsjælland viser, at også kvinder ved disse hjælp kunne udøve religionen. I denne grav fra tiden mellem 1300 og 1100 f.Kr. fandtes bl.a. to hestetænder, knogler af en væsel, knogler fra et ungt lam eller rådyr, en del af lufttrøret fra en fugl, knogler fra en slange (netop bestemt som en æsculap-snog), en rønnekvist og et stykke trækul fra asp (Boye 1889, 321-324; Goldhahn 2007, 186-188). Fra Sotetorp via Grevensvænge-fundet til Hvidegården og lignende gravfund kan vi således nærme os og få et indblik i funktionerne for disse rituelle specialister. På flere niveauer kan vi stå ansigt til ansigt med præsterne. Alt er ikke kun flotte billeder af charmerende danse. Der lå naturligvis alvor bag det, som for os umiddelbart kunne ligne cirkusforestillinger.

Akrobater, skjold og sværd

Som nævnt ovenfor, er Sotetorp slet ikke det eneste ristningsfelt, hvor disse akrobater eller voltigører optræder. De kan ses i flere forskellige sammenhænge. På et helleristningsfelt ved Hede i Kville Sogn findes akrobaterne på et skib med hestehovedstævn agter og fuglehovedstævn foran. Ud fra hestehovedets krøllede fremtræden er en datering af dette skib til bronzealderens per. V (900-700 f.Kr.) rimelig. Akrobaterne 'svæver' ikke så højt over skibet som ved Sotetorp. Deres fødder befinder sig tæt ved skibets rælingslinje. Ved siden af akrobaterne ses to personer. Der er denne gang ikke tale om kultøksebærere, men derimod om personer, der sammen bærer eller danser med et skjold. Den ene – med sværd i skeden, der stikker bagud – står på skibet selv, den anden – med hornet hjelm eller hornprydelse – synes at være hoppet op på skibets stævn (Fig. 13). Dette skib, hvorpå

der åbenbart foregår rituelle danse, både af akrobater og skjoldbærere, er omgivet af andre figurer, bl.a. flere akrobater, skjolde og skibe samt en stor menneskelignende skikkelse (Coles 2005, 31).

Skibsristningen er skæmmet af en stor, nærmest cirkulær afsprængning af klippefladen, hvad der fremfører, at midtdelen af skibet selv er gået tabt. Når denne ristning ses gengivet, har man koncentreret sig om at vise skjoldbærerne (Hygen & Bengtsson 1999, 82) eller på udtegninger tydeligt at vise det bortsprængte område (Fredsjø, Nordbladh & Rosvall 1981, 94-95; Coles 2005, 7 & 31). Dette er naturligvis det helt korrekte, når det drejer sig om en troværdig dokumentation af ristningen. Men i dette tilfælde – og efter mange overvejelser – har vi tilladt os at optegne de manglende dele af skibet. Dette gøres ved simpelthen at forbinde forløbene af rælingslinjen og køllinjen. Det var i øvrigt muligt over et mindre stykke at ane rælingslinjens kant som en kant af bortsprængningen. Den rekonstruktionsmæssige optegning er lavet i en meget tynd streg, således at det for beskueren er tydeligt, hvad der er tilføjet. Ved at rekonstruere rælingslinjens og køllinjens forløb har vi fremstillet et harmonisk helhedsbillede, der på en mere pædagogisk måde kan vise ritualernes udførelse på et skib.

Ristningen fra Hede er ingenlunde det eneste eksempel på frembæring af skjolde på skibe. Ved Svenneby findes et smukt skib med højt rejst kølforlængelse foran samt stævne prydet med hestehoveder med muler, der ender i spiralkrøller, hvad der gør en datering til bronzealderens per. V (900-700 f.Kr.) mest sandsynlig. På skibet står to mænd begge med sværd, hvor sværdsmeden som vanligt vender bagud. Den ene mand holder en kultøkse, den anden et skjold (Fig. 14).

Skjoldene, der ses ved Hede og ved Svenneby, må med sikkerhed siges at være skjolde (Coles 1999; J. Jensen 2002, 428-431). Ved hjælp af små skåltegn har man nøje gengivet bronzeskjoldenes bukler. Som et eksempel på et skjold med koncentrisk anbragte bukler kan fremhæves et skjold fra Sørup Mose på Falster, Danmark (Fig. 15).

Selvom skjolde traditionelt set skal regnes for et våben – et forsvarsvåben – er der dog

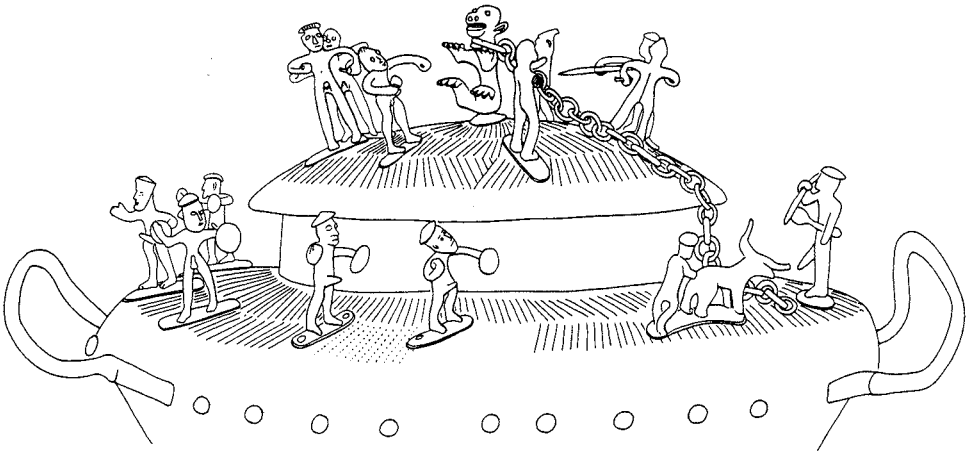


Fig. 16. På en prægtig bronzeamfora fra Bizensio, Italien, ses en gengivelse af dans med skjolde. 730-700 f.Kr. Efter Kos-sack 1999.

On a magnificent bronze amphora from Bizensio, Italy, dancers with shields are shown. 730-700 BC.

intet, der tyder på, at de skjolde, som vi ser på ristningerne, blev brugt i kamp. Sådan som skjoldet frembæres på skibet ved Svenneby indgår det i en rituel sammenhæng, der ikke umiddelbart kan opfattes som en kamp. Og når vi igen ser på scenen på skibet fra Hede, da bortfjernes enhver tvivl om, at skjoldene må høre til blandt de rekvisitter, som brugtes i kulten. To mænd holder om skjoldet, og det ser nærmest ud som om de danser med det. Og lige til venstre for skjoldet ses to akrobatiske dansere, der således understreger, at skjoldene indgik i komplicerede ritualer, hvor der blev danset. Måske blev skjoldene forstået og benyttet som solbilleder. De har glimtet i solen (Kaul 2004, 358-359). Set på denne måde findes på Svenneby-ristningen den samme kombination af solbillede og kultøkse som ved Sotetorp.

Ganske som mange af de øvrige genstande brugt i kulten kendes skjoldene som en fysisk realitet (se Fig. 15). I danske og svenske moser er flere skjolde nedlagt, nogle med bukler arrangeret som på de afbildede skjolde. I 1985 opdagedes det hidtil største skjoldfund i en mose ved Fröslunda i Västergötland. Ikke mindre end 16 tynde bronzeskjolde blev det til (Hagberg 1996). Det er i denne sammenhæng værd at notere sig, at i det større geografiske perspektiv ligger Fröslunda ikke så forfærdeligt langt fra Bohuslän. Det er

ikke umuligt, at nogle af Fröslunda-skjoldene har været med på en tur til kultfestival i Bohuslän (eller i Dalsland, hvor der også er gengivelser af skjolde), før de efter endt brug i religionens tjeneste blev overgivet til højere magter (Coles 1999, 460). Det er i sig selv helt åbenbart, at de papirtynde skjolde fra Fröslunda er fuldstændig ubrugelige i kamp. Ved nogle lidt tykkere skjolde, er der på kopier udført eksperimentalarkæologiske forsøg. Skjoldene var ubrugelige som dækvåben. En bronzespydspids gennemboede let et metalskjold, og det blev nærmest kløvet i to dele, da det modtog hug fra et bronzesværd (Coles 1975, 144). De skjolde, som er fundet i svenske og danske moser, er formodentlig fremstillet i Mellemeuropa 1100-700 f.Kr. I alle tilfælde er der tale om en 'international' form. Sådanne runde skjolde kendes fra Italien i syd til Sverige i nord, fra Spanien og Irland i vest til Ungarn i øst.

Ikke kun de svenske helleristningsbilleder fortæller om skjoldenes brug i religionens tjeneste. En gruppe små bronzefigurer, der er anbragt på en gravurne af bronze fra Olmo Bello ved Bizensio nær Bolsenasøen, Toscana, viser at skjolde også i Italien kunne bruges i rituelle danse (Fig. 16). På urnens skulder ses falliske mænd, der tydeligvis danser med runde skjolde. I scenen indgår også en ko,

Fig. 17. Kultøksebærer, der har sit sværd i skeden, som stikker bagud. Fossum, Tanum Sogn, Bohuslän, Sverige. Flemming Kaul foto.

Cult axe bearer. He is carrying his sword in the scabbard which sticks out at the back. Fossum Tanum Parish, Bohuslän, Sweden.

som bliver puffet fremad; måske skal den ofres. Mændene danser rundt omkring en central figur øverst på urnens låg. Nogle anser denne centrale figur, der er lænket, som en bjørn, andre anser figuren – måske halvt menneske, halvt dyr – for at være en dæmonisk, underverdens magt (Bloch 1962, 128; Kossack 1999, 39-42; Torelli 2000, 541). Hvad enten der er tale om en gengivelse af en egentlig bjørn eller om en gengivelse af en dæmonisk guddom, kan vi her stå overfor et ritual, hvor man gennem dans med skjolde fordrev eller forsøgte at kontrollere onde kaosmagter – et apotropæisk eller ondtafværgende ritual. Lænkningen af 'dyret' tyder på ønsket om kontrol. Hvis der er tale om en gengivelse af en bjørn, da kunne kaosmagter fra underverdenen have manifesteret sig i dyret. Denne interessante ikonografimættede urne-amfora dateres til mellem 730 og 700 f.Kr. Vi befinder os således i samme tidsrum som den nordiske bronzealders periode V (900-700 f.Kr.), samme tid som bl.a. ristningen fra Hede.

Også skriftlige kilder – fra Rom – beretter om ritualer med skjolde med oldgamle rød-der, der meget vel kan føre tilbage til tiden for den nordiske bronzealder. Fra forfattere som Cicero, Seneca og Catullus hører vi om et oldgammelt præsteskab, som ved vår og efterår dansede igennem Rom bærende på hellige skjolde. På grund af deres danse kaldtes dette præsteskab for salier (af latin *salire* = at hoppe). Ifølge traditionen stammede *saliernes* opståen og rolle i Rom fra et bronzeskjold, der faldt ned fra himlen. Under en epidemi, som hærgede byen, fandt

Fig. 19. Del af procession, hvor den største og åbenbart ledende person bærer sværd i skeden, Leirfall III, Stjørdal, Nordtrøndelag, Norge. F. Kaul foto.

Procession where the largest and obviously leading person carries a sword in the scabbard, Leirfall III, Stjørdal, north Trøndelag, Norway.



Fig. 18. Grafik efter opmaling af skibsbillede fra Trättelelanda, Tanum Sogn, Bohuslän, Sverige (Tanum 367). Det synes klart, at der danses ombord på skibet. De største figurer bærer sværd, men i skeden, som stikker bagud. 900-700 f.Kr. F. Kaul fotografik i samarbejde med Tanums Hällristningsmuseum.

Graphical rendering of a ship image from Trättelelanda, Tanum Parish, Bohuslän, Sweden. It seems clear that ceremonial dances are performed on board the ship. The largest figures carry a sword in the scabbard which sticks out at the back. 900-700 BC.



den romerske Kong Numa Pompilius dette skjold. Kort tid efter holdt epidemien op (Bloch 1962, 124). Numa lod fremstille 11 nøjagtige kopier af det oprindelige skjold. De 12 skjolde, inklusive det mest hellige, blev betroet *salierne*, det hoppende præsteskab, som blev skabt til dette formål. De skulle opbevare skjoldene i en hellig bygning på Palatin. Hvert år i marts og oktober hoppede, dansede og sang *salierne* sig igennem Rom efter fastlagte ruter. Den romerske forfatter Quintilian skriver, at de hymner, som *salierne* sang, var så arkaiske, at de selv havde besvær med at forstå meningen. Quintilian levede mellem ca. 35 og ca. 98 e.Kr. (Bloch 1962, 124-127; Hagberg 1996, 49). Denne bemærkning fortæller om ritualernes ælde, noget der bekræftes af tilknytningen til Numa Pompilius. Numa var ifølge traditionen Roms anden konge. Efter Romulus' død overtog Numa det lille nye kongedømme, og i romersk bevidsthed var Numa den første fredskonge, der fordelte markerne retfærdigt, gav gode love, opdelte året i 12 måneder og fastlagde kulten i en festkalender. Numa skal have regeret fra 716 til 673 f.Kr. (Bloch 1962, 49-50). Ligeledes angiver formen på *saliernes* skjolde ælde. De var ovale med en indsnævring på midten. Sådanne skjolde brugtes først og fremmest i det mykenske Grækenland langt tilbage i bronzealderen, men de er også kendt i senere sammenhænge. Det er ikke umuligt, at man omkring 700 f.Kr. har valgt en oldgammel fremmed skjoldtype som noget særligt helligt.

Da de romerske forfattere beskrev ritualerne, havde de utvivlsomt en velordnet, militær karakter, og ritualernes tidspunkter, i marts og i oktober, markerede begyndelsen og slutningen på den romerske hærs kampagner. Det regnes dog for sandsynligt, at *saliernes* ritualer oprindeligt var af ikke militær art; først igennem århundrederne er det militære lag kommet til. De saliske danses karakter har i begyndelsen sigtet mod at afvende det onde og fremme frugtbarhed. Man aner måske en solsymbolik, selvom skjoldene er 8-talsformede. Det første lysglitrende skjold faldt fra himlen. Og ved ritualerne kommer skjoldet eller skjoldene tilbage til menneskene ved vår med ny grokraft og livskraft

(Bloch 1962, 129; Hagberg 1996, 49). På gengivelser af de hellige skjolde kan man se, at de var udsmykket med vifteformede motiver eller liggende S-formede figurer samt cirkelfigurer, hvad der måske kan henvise til himlen, solens gang og solen. Også i de græske myter kan våbendans med skjolde henvise til jordens livgivende frugtbarhed og til noget ondtafværgende.

Denne ekskurs til Middelhavets solbeskinnede egne skal ikke opfattes som en argumentation for, at den mytologiske baggrund for de nordiske helleristninger og de nævnte ritualer har været den samme. Det har her først og fremmest været af betydning at fastslå, at en brug af skjolde – ikke som våben i kamp – men som hellige kultgenstande, er et vidt udbredt fænomen. På den anden side kan det ej udelukkes, at ritualer med skjolde over store afstande på et generelt plan har haft et vist ensartet betydningsindhold.

På helleristningerne fra Sotetorp, Hede og Svenneby bærer mændene sværd. Men sværdene forbliver i skeden. På mængder af ristninger fra Sverige, Norge og Danmark ser vi sværdsmeden, der stikker bagud. I enkelte tilfælde kan vi også se sværdets greb stikke frem fortil, f.eks. på ristningerne fra Fossum og Vittlycke, Tanum Sogn, Bohuslän (Fig. 17). Selvom der er fundet mange sværd i grave og offerfund i Sydskandinavien, så har folk næppe her været mere krigeriske end andre steder. Selvom krig og ufred givetvis var en del af tilværelsen, blev sværdet brugt til andet end kamp. Som et tegn på værdighed blev det båret ved festlige lejligheder ved religiøse ceremonier og processioner. På helleristningerne ses sværdet i skeden som en del af dragten. Sværdet kommer aldrig op af skeden. Det ses aldrig brugt i kamp, og der ses ingen døde eller slagte krigere. Når mængder af mænd optræder med sværd (i skeden) afspejler det således ikke kamp, men simpelthen, at de personer, der optræder her, ved sværdet markerer deres status. Vi ser i øvrigt aldrig (som i kunsten i Middelhavsområdet) skibe, der angriber hinanden. I det hele taget viser de nordiske helleristninger fra bronzealderen sjældent fremstillinger af aggressiv art (Nordbladh 1989, 326 ff.; Kaul 2004, 59).



Fig. 20. P.V. Glob's opmalning af helleristningssten fra Engelstrup, Odsherred, Danmark. Efter Glob 1969. P.V. Glob's painting of the motifs on the Engelstrup Stone, Odsherred, Denmark.

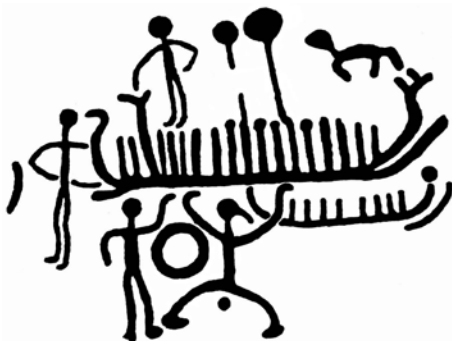


Fig. 21. Grafik efter opmalning af helleristningssten fra Engelstrup, Odsherred, Danmark. Ved den nye dokumentation har skibet nu fået en forstævn, der øverst afsluttes med et klart udformet hestehoved. Ca. 1100-900 f.Kr. Kaul & Milstreu fotografik. Graphical rendering of the motifs on the Engelstrup Stone, Odsherred, Denmark. According to the recent documentation the ship has a stem terminating in a distinctly shaped horse head. C. 1100-900 f.Kr.

Disse forhold kan i høj grad gælde et skibsbillede fra Trättalanda, Tanum Sogn, Bohuslän (Fig. 18). Det ses her, at det er de to største personer, som bærer sværd (i skeden). Det er ikke ualmindeligt, at personers betydning angives ved størrelsen. Og ved mange andre helleristninger er det de største personer, der således bærer sværd. Ud fra personernes positur er der næppe tvivl om, at alle

danser. Måske kan man endda tillade sig at mene, at der udtrykkes glæde ved dansen, bestemt ikke aggressivitet. De to nærmest halvbueformede figurer i hver ende af skibet kan formodentlig anses for at være stiliserede gengivelser af akrobater, her stående på skibet.

Som endnu et eksempel på, at en mere betydningsfuld person er gengivet i overstørrelse, kan nævnes en procession på helleristningen Leirfald III, Stjørdal, Trøndelag, Norge (Sogness 1999, 28). Den store person er en mand med sværdet i skeden. Han leder åbenbart en procession af mindre personer, hvor der er både kvinder og mænd (Fig. 19).

Afsluttende bemærkninger

Vi har nu set på nogle af de mest interessante og levende motiver, hvad angår ritualer, dans, og brugen af bl.a. kultøkser, skjolde og sværd i ritualerne. Vi har her først og fremmest beskæftiget os med ristninger fra Bohuslän. Men sådanne billeder af ritualer findes mange andre steder. Danmark er dog ikke tilgodeset med mange komplekse gengivelser af ritualer. Der kendes dog fra Danmark én helleristningssten med gode gengivelser af ritualer, nemlig stenen fra Engelstrup i Odsherred, Sjælland (H. Petersen 1875; Glob 1969, 218; Kaul 2006 b, 82-84). På stenen, der fandtes i et stengærde i 1873, synes en kvinde og en mand at udføre en dans til solens ære tæt ved eller foran et par skibe. Mandens køn er ikke tydeligt markeret. Til gengæld er kvindens køn markeret ved et skåltegn mellem benene, og hendes frisure er angivet som en hestehale, et træk der kendetegner kvinden. På det ene af de to skibe ses to gange et skåltegn som afslutning på en lang fure, der udgår fra skibet. Dette tolkes som en gengivelse af solbilleder på stativ, selvom det ikke helt kan udelukkes, at der er tale om henholdsvis sol og måne på stativ.

P.V. Glob har opmalet stenen fra Engelstrup (Glob 1969). Det er i store træk en tegning af stenen fra 1875 (H. Petersen 1875), som et fulgt (Fig. 20). Ved en fornyet dokumentation af Engelstrupstenen i 2002 i forbindelse med et landsdækkende projekt (ved Gerhard Milstreu og denne artikels forfatter), hvor

alle danske skibsristninger dokumenteres, er der udført visse korrektioner. Vigtigst er, at det største af de to skibe ikke har en svagt markeret, let indadrejet forstævn, som det ses hos Glob, men derimod en formsikker, fremadvendt stævn, der ender i et stiliseret hestehoved med to tydelige ører markeret. Skibet er et hestehovedskib – en skibsform vidt udbredt på Skandinavians helleristninger (Fig. 21).

Når der foretages ændringer ved en fornyet dokumentation af en helleristning, så kan der ofte være lidt tvivl om, hvorvidt en sådan ændring nu er helt korrekt; men i dette tilfælde er vi temmelig sikre på, at vi virkelig står overfor et formsikkert skib med hestehovedstævn, hvor hovedet med ørerne står tydeligt og er forholdsvis dybt indhuggede. Det kan derfor undre, at P.V. Glob, en førende helleristningsekspert med en stor forståelse for forhistorisk kunst i det hele taget, har fået frembragt et delvist fejlagtigt skibsbillede med en noget atypisk, 'slasket' forstævn. Da stenen jo i lang tid havde haft sin plads i Nationalmuseets samling, har Glob måske ikke tænkt på, at brug af skrålæs i mørke også i dette tilfælde kunne afsløre væsentlige træk. Måske har Glob været for bundet af tegningen fra 1875. I alle tilfælde har vi nu igen hesten på banen som et af de væsentligste symboler i bronzealderen. Udfra udformningen af hestehovedstævnen er en datering af Engelstrupstenen til tiden mellem 1100 og 900 f.Kr. sandsynlig.

Ved den fornyede dokumentation har personen til venstre for det store skib fået ændret armstillingen en smule. Man kan fundere over, om denne persons rolle var at skubbe kultskibet i vandet, hvor han skubber eller stemmer med ryggen til. Hvis dette er tilfældet, da kan Engelstrupstenen billeder ses som en gengivelse af et ritual til solens ære, hvor hestehovedskibet er ved at blive skubbet i søen, mens et par står på land og danser en soldans. Ovenover skibet står endnu en person, og der er også et dyr, formentlig en hest. Det kan være en virkelig hest, som blev brugt i ritualerne, men det kunne også være den guddommelige solhest, der svæver over det hele?

Denne sidste helleristning viser, hvor vigtigt det er, også for videre tolkninger, at der ved dokumentationen bruges skrålæs og frottage, og at opmalingen diskuteres grundigt af mindst to arkæologer. Vi har ovenfor set, at diskussion af opmalingen kan danne grundlag for videre tolkninger og en forhåbentlig bedre forståelse af vore helleristninger.

Når helleristningernes betydning skal forstås og diskuteres, da bør man naturligvis se dem i en bredere sammenhæng og inddrage nærmere og fjernere samtidigt materiale af forskellig art. Vi kommer bedst i dialog med helleristningerne (og muligvis deres skabere) gennem bronzealderens øvrige rige fundmateriale.

Flemming Kaul
Nationalmuseet
flemming.kaul@natmus.dk

Litteratur

Almgren, B., 1987: *Die Datierung bronzezeitlicher Felszeichnungen in Westschweden*, Acta Musei Antiquitatum Septentrionalium Regiæ Universitatis Upsaliensis VI, Uppsala.

Almgren, O., 1927: *Hällristningar och Kultbruk*, Kungl. Vitterhets och Antikvitets Akademiens Handlingar del 35, Stockholm.

Aner, E. & Kersten, K., 1976: *Die Funde der älteren Bronzezeit des nordischen Kreises in Dänemark, Schleswig-Holstein und Niedersachsen*, Band 2, København/Neumünster.

Bengtsson, N., 2001: Att leva på hoppet. *Adoranten* 2001, 84-95.

Bergerbrant, S., 2005: Female interaction during the early and middle Bronze Age Europe, with special focus on bronze tubes. I: *Gender Locales and Local Genders in Archaeology*, Edited by Tove Hjørungdal, BAR International Series 1425, Oxford, 13-23.

Bergerbrant, S., 2007: *Bronze Age Identities. Costume, Conflict and Contact in Northern*

- Europe 1600-1300 BC*, Stockholm Studies in Archaeology no 43, Bricoleur Press, Lindome.
- Bloch, R.**, 1962: *Roms oprindelse*, Hernovs Forlag, København (Oversat fra "The Origins of Rome", 1960 i serien "Ancient Peoples and Places").
- Boye** 1889: Maglehøi-fundet. Aarbøger for Nordisk Oldkyndighed og Historie 1889, 317-340.
- Boye, V.**, 1896: *Fund af Egekister fra Bronzealderen i Danmark*, København (Genoptryk Wormianum 1996, Højbjerg).
- Broholm, H.C. & Hald, M.**, 1935: *Danske Bronzealderes Dragter*, Nordiske Fortidsminder, III, København.
- Brøgger, A.**, 2003: *Egtvedpigens Dans. Historien om en drøm, der blev til virkelighed*, Forlaget Mammut, Træden.
- Coles, J.**, 1975: *Forsøg med fortiden*, Wormianum, Højbjerg.
- Coles, J.**, 1999: Bronze age shields in reality and reflection. I: *Glyfer och arkeologiska rum - en vänbok till till Jarl Nordbladh*. Red.: Anders Gustafsson & Håkan Karlsson. Gotarc Series 3 vol 3, Göteborg Universitet, Göteborg, 453-463.
- Coles, J.**, 2005: *Shadows of a Northern Past. Rock Carvings of Bohuslän and Østfold*. Oxbow Books, London.
- Djupedal, R., & Broholm, H.C.**, 1953: Marcus Schnabel og Bronzealderfundet fra Grevensvænge. Aarbøger for nordisk Oldkyndighed og Historie 1952, 5-59.
- Eskildsen, L. & Lomborg, E.**, 1976: Giftetanker. *Skalk* nr. 5, 1975, 18-26.
- Franck Bican, J.**, 2004: *Helleristninger og Realia. I: Prehistoric pictures as Archaeological Source (Förhistoriska bilder som arkeologisk källa)*, Gerhard Milstreu & Henning Prøhl, editors, GOTARC, Series C, no. 50, Tanumshede/Göteborg, 179-189.
- Fredell, Å.**, 2003: *Bildbroar*, Gotarc, Serie B, Gothenburg Archaeological Thesis no. 25, Göteborg.
- Fredsjö, Å.**, Nordbladh, J. & Rosvall, J., 1981: *Hällristningar i Kville härad, Kville socken*, Published by Fornminnesföreningen i Göteborg, Göteborg.
- Gelling, P & Davidson, H.E.**, 1969: *The Chariot of the Sun, and other rites and symbols of the Northern Bronze Age*, J.M. Dent & Sons, London.
- Glob, P.V.**, 1962: Kultbåde fra Danmarks Bronzealder. *Kuml* 1961, 9-18.
- Glob, P.V.**, 1969: *Helleristninger i Danmark*, Jysk Arkæologisk Selskabs Skrifter Bind VII, Copenhagen.
- Goldhahn, J.**, 2006: *Hällbildsstudier i norra Europa – trender och tradition under det nya millenniet*, Gotarc Serie C, Arkeologiska Skrifter no. 64, Göteborg.
- Goldhahn, J.** 2007: *Dödens hand – en essä om brons- och hällsmed*, Gotarc Serie C, Arkeologiska Skrifter No. 65.
- Hagberg, U.E.**, 1996: Fröslundasköldarna -- ett flertusindårigt europeiskt praktfund vid Vänerens strand. I: *Mellan bronssköld och JAS-plan -- glimtar av Lidköpingsbygdens historia*, Lidköping, s. 42-50.
- Hultkranz, Å.**, 1989: Hällristningsreligion. I: *Hällristningar och Hällmålningar i Sverige*. Helsingborg, 43-58.
- Hygen, A.-S. & Bengtsson, L.**, 1999: *Hällristningar i Gränsbygd*, Warne Förlag, Sävedalen.
- Jensen, J.**, 2002: *Danmarks Oldtid. Bronzealder 2000-500 f. Kr.*, Gyldendal, København.
- Kaul, F.**, 1998: *Ships on Bronzes. A study in Bronze Age Religion and Iconography*,

Publications from the National Museum, Studies in Archaeology and History Vol. 3:1 & 3:2, Nationalmuseet, København.

Kaul, F., 2003: The Hjortspring boat and ship iconography of the Bronze Age and Early Pre-Roman Iron Age. I: *Hjortspring -- a Pre-Roman Iron Age Warship in Context, Ships and Boats of the North*, Vol. 5 (eds. Ole Crumlin Pedersen & Athena Trakadas), Roskilde, 187-208.

Kaul, F., 2004: *Bronzealderens religion. Studier af den nordiske bronzealders ikonografi*, Nordiske Fortidsminder, Serie B, Bind 22, København.

Kaul, F., 2006 a : Nyt om skibsristeringer på Bornholm. I: *Historien i forhistorien. Festskrift til Einar Østmo på 60-års dagen*. Håkon Glørstad, Birgitte Skar og Dagfinn Skree (red.), Kulturhistorisk Museum, Universitetet i Oslo Skrifter 4, 2006, 161-172.

Kaul, F., 2006 b: Billeder fra en svunden tid. Glimt fra bronzealderen i Nordvestsjælland. *Historisk Samfund 1906-2006. Årbog for kulturhistorien i Nordvestsjælland 2005-2006*, 55-98.

Kossack, G., 1999: *Religiöses Denken in dinglicher und bildlicher Überlieferung Alteuropas aus der Spätbronze- und frühen Eisenzeit (9.-6. Jahrhundert v. Chr. Geb)*, Bayerische Akademie der Wissenschaften, Philosophisch-Historische Klasse, Abhandlungen, Neue Folge, Heft 116, München.

Kristiansen, K. & Larsson, T.B., 2005: *The Rise of Bronze Age Society*, Cambridge University Press, Cambridge.

Larsson, T. B., 1997: *Materiell Kultur och Religiösa Symboler*, Arkeologiska Studier vid Umeå Universitet 4, Umeå.

Lomborg, E., 1981: Et tøjstykke fra Hvidegårdsfundet. I: *Det skabende menneske Bind 1, Kulturhistoriske skitser tilegnet P.V. Glob*, Nationalmuseet, København, 64-84.

Marstrander, S., 1963: *Østfolds Jordbruksristninger*, Instituttet for Sammenlignende Kulturforskning, Serie B: Skrifter LIII, Oslo.

Milstreu, G., 1985: Rapport fra Museets arbejdsmark. Tema: Menneskefigurer i bevægelse. Solhjuls og Fodsålers orientering på bjergfladerne. *Adoranten 1985*, 19-31.

Milstreu, G. & Prøhl, H., 1996: *Dokumentation och registrering av hållristningar i Tanum*, No. 1 Aspeberget, Tanumshede.

Munksgaard, E., 1974: *Oldtidsdragter*, Nationalmuseet, København.

Nordbladh, J., 1989: Armour and fighting in the South Scandinavian Bronze Age, especially in view of rock art representations. I: *Approaches to Swedish Prehistory, B.A.R. International Series 500*, Oxford.

Nordenborg Myhre, L., 2004. *Trialectic Archaeology. Monuments and space in South-west Norway 1700-500 BC*, Ams-Skrifter 18, Arkeologisk Museum i Stavanger, Stavanger.

Petersen, H., 1875: Om helleristninger i Danmark. *Aarbøger for nordisk Oldkyndighed og Historie 1875*, København.

Randsborg, K., 1993: Kivik, Archaeology & Iconography. *Acta Archeologica* vol. 64 (1), København.

Schier, K., 1992: Skandinavische Felsbilder als Quelle für die germanische Religionsgeschichte? Einige Einführende Überlegungen über Möglichkeiten und Grenzen der Religionswissenschaftlichen Felsbildinterpretation. Germanische Religionsgeschichte. In: *Quellen und Quellenprobleme. Ergänzungsbände zum Reallexikon der Germanischen Altertumskunde*. Herausgegeben von Reinhard Bech, Herbert Jankuhn und Reinhard Wenskus, Berlin, 162-228.

Thomsen, Th., 1929: *Egekistefundet fra Egtved*, Nordiske Fortidsminder II, 4, København.

Thrane, H., 1975: *Europæiske forbindelser*, Nationalmuseets Skrifter, Arkæologisk-historisk Række 16, København.

Torelli, M., 2000: *The Etruscans*, edited by Mario Torelli, Palazzo Grassi (Bompiani), Venezia.

Wanke, L., 1997: Die Schiffshebung und die Sprünge über das Boot. *Adoranten* 1997, 52-61.

Warmind, M., 1994: Aspects of Bronze Age Religion From the Point of View of a Historian of Religion. *Adoranten* 1994, 5-9.

Warmind, M., 1998: Religion uden det transcendent? Bronzealderen som muligt eksempel. I: *Religion og materiel kultur*, Lisbeth Bredholt Christensen & Stine Benedicte Sveen (red.), Aarhus University Press, Århus, 94-106.

Sotetorp Revisited

Summary in English

by *Flemming Kaul*

Introduction

The rock carvings at Sotetorp, Tanum Parish, Bohuslän, showing acrobatic dancers over ships, rank among the most depicted and discussed of the Nordic Bronze Age rock carvings. Nevertheless, I would here allow myself to recapitulate, and once again deal with these interesting motifs. Taking our point of departure in the ship images from Sotetorp, we shall consider certain features related to Bronze Age rituals. Among other things, it will be discussed what garments the actors depicted on the Sotetorp rock carvings may have been wearing. Rock carvings from Hede, Svenneby and Trättelanda will be included, and the role of the shields in the rituals will be treated, also in a wider perspective.

The presence of personified deities in the Nordic Bronze Age has been widely discussed. Some researchers have been of the opinion that some of the larger human figures on the rock carvings could be images of gods in

human form. Others have thought that most human figures on the rock carvings must be pictures of humans of flesh and blood in a ritual situation. Based on a general impression from the art on the bronzes, there is no need for personified deities to make the cosmological world-view function. Thus, when it is not possible to see any particular strength in anthropomorphic deities on the images on the bronzes, which are assumed to depict transcendent matters, it is not unreasonable to conclude that in the transcendent universe of the Bronze Age there was no great degree of anthropomorphization of the sun or other divine powers. It is necessary though, to keep the nuances in mind and it cannot be ruled out that transcendent beings such as the souls of the dead or mythological ancestors in some cases can be seen on the rock carvings. Even though much speaks for the view that many of the complex carvings depict rituals, this does not mean that all carvings should be placed in this category; in each case a careful assessment is advisable. For instance, renderings on the rocks of sun-horses must belong to the transempirical world. In some cases 'disc-men' on the rocks may be seen as anthropomorphized renderings of the sun. However, even by proponents of ideas of a pantheon of human-like gods, it is accepted that some of the complex rock carvings – such as Sotetorp – evidence rituals onboard ships, including acrobatic dancers, and cult axe-bearers carrying horned helmets. It is here worth noting that the objects depicted in use on the rock carvings – such as cult axes, lurs, and horned helmets – are present as a physical reality, preserved until today, to be seen in our museum collections. Such objects are certainly not flimsy shadows of mythological imaginations of Bronze Age humans.

Sotetorp

Two cult axe bearers are seen on one of the ships from Sotetorp. The figures are carrying the cult axe in the one hand, and the other hand or arm terminates in a cup mark. In this case the cup mark is regarded as being a sun image or symbol. The figure to the left is carrying a sword in the scabbard which sticks out at the back. The rest of the crew is marked

by strokes. One of the figures represented by strokes ends in a fork-like shape. That may be a horned helmet. Just over the ship two (or three) figures are seen. They look as if they are turning backward somersaults above the ship (Fig. 1; Fig 2).

A similar scenery is seen on another ship from Sotetorp. Again the ship is of the common Late Bronze Age type with a highly raised keel extension fore, and a low, short, almost horizontal keel extension aft. In this case the ship is equipped with stems ending in stylized horse heads. Also the highly raised keel extension fore terminates in a stylized horse head. One of the necks of the horses is wavy or curly, while the horse head on the keel extension has a muzzle which is wavy and ends in a spiral curl. It is the characteristic wavy-band style of per. V of the Bronze Age (900-700 BC) that has found favour in the shaping of the horses' heads. Two figures are carrying a cult axe in the one hand, and the other hand or arm terminates in a cup mark, also here being regarded as a sun image or symbol. Both figures are carrying a sword in the scabbard which sticks out at the back, and a horned helmet or horned head gear. The figure to the right is equipped with a phallos. The rest of the crew is marked by strokes, the heads being represented by cup marks. Just over the ship are seen one (or two) figures. They look as if they are turning backward somersaults above the ship (Fig. 3; Fig 4).

The horse head at the keel extension of the prow seems to be slightly separated from the rest of the keel extension. Here the pecking is much lower, and small parts of the rock seem virtually untouched. A 'mane-like' shape seems to be separated by much lower pecking (Fig. 5). It is as though the ship's keel extension originally ended without the horse's head. At the horse head of the left stem (aft) a similar feature can be observed (see fig. 4). Thus, in two cases the horse's head is more or less 'ligated' from the rest of the ship. This might indicate that the heads are later, secondary additions. It is not unknown from other rock carvings that old ships have been 'upgraded' by additions in order to fulfil later times' demands as to style and shipshape. However, another solution should

in this case be considered: We could be dealing with one coherent composition made at the same time including the horse heads. The slightly separated horse heads may simply mark that the horse head on the real ritual ships of Late Bronze Age could be removed and replaced on demand. Without doubt, the rules for the performance of rituals on board ships have been complicated. Among these rules, there may also have been standards for when rituals should be carried out on ships equipped with horse heads, and when rituals should be carried out on ships without horse heads.

Acrobats and cult axe bearers

It is not only at Sotetorp that acrobatic dancers are found. From many sites in Bohuslän, but also from Dalsland and Østfold we find figures in the characteristic posture. The majority of these dancers show no clear gender attributes, including those from Sotetorp. In a minority of cases however, it is clear that we are dealing with men. They dance while carrying a sword in the scabbard which sticks out at the back. Rarely we also see the phallos. A well equipped male acrobatic dancer carrying horned helmet or horned headgear is seen on the rock carving of Lövåsen (Fig. 6).

Even though it is not possible positively to identify the sex of the acrobats at Sotetorp, it seems most likely that they were women. The find from Grevensvænge, southern Zealand, gives a hint. It consisted of six bronze figurines, including three female acrobats and two male cult axe bearers. Unfortunately only one of the two male figures and one of the female figures survive now, but old drawings give a good impression of the find and of the garments, which the figures are wearing (Fig. 7; Fig. 8). It is clear that the acrobat is a woman (Fig. 9). She is (only) wearing a short cord skirt.

The Grevensvænge figurines were not just a kind of 'loose dolls', but they must once have been fixed in position on a base of some kind, as is shown by the pegs on which they stand. Broholm (Djupeal & Broholm 1953) and Glob (1962) has proposed a convincing solution to the problem and to the nature of the base or platform into which the figu-

rines were fixed. They must simply have been placed in a miniature model-ship, presumably made of wood.

The combination of acting figures (related to a ship) are very similar when comparing the Grevensvænge find with the Sotetorp rock carving. This indicates that the rituals of the Nordic Bronze Age religion were of a coherent, regulated and codified nature, being expressed in a similar way over relatively long distances, here c. 500 km – from southern Zealand to northern Bohuslän. It is of great significance that the archaeological source-material includes both the actual cult objects (such as cult axes and horned helmets) and representations of their employment both in the shape of the Grevensvænge figurines and in the form of depictions on the rock carvings. This makes it possible for us to understand several 'dimensions' in Bronze Age rituals. The actual cult objects, in combination with the depictions on the rock carvings, show that rituals were performed and processions were held involving cult axes, sometimes on board ships, while the Grevensvænge figurines, for example, show in addition that these very rituals on other occasions must have been repeated or performed in miniature. Sometimes the rituals were performed in full scale, 'in reality', while at other times they could be performed in a 'dolls' world'.

From the rock carvings themselves it is not possible to deduce what garments the ritual specialists were wearing. However, the Grevensvænge find (and other finds including bronze figurines) informs us of what garment could have been used – also at Sotetorp. The surviving acrobat figure from Grevensvænge is wearing a cord skirt, well known from the Early Bronze Age oak coffin grave at Egtved, eastern Jutland. The Egtved Girl and the Grevensvænge figure were not the only wearers of a cord skirt. The cord skirt was used almost throughout the Bronze Age. That is revealed by some small tubes of bronze that hung round the cords of the skirt. Inside the tubes there are still remains of cords like those in the Egtved Girl's costume. The tubes were made from a piece of sheet bronze that was bent round the cord. The tubes are known from more than 50 finds from

Denmark and Sweden. In an oak coffin grave from Hagendrup in northwestern Zealand the remains of a cord skirt like the Egtved Girl's have been found. In the Hagendrup skirt some bronze tubes still remain (Fig. 10). A rich lady buried in an oak coffin at Ølby, eastern Zealand, is furnished with a collar and a belt plate decorated with spirals. By the belt lay the point of a sword that could have functioned as a dagger. Under the belt plate lay 125 bronze tubes in rows in the place where the cord skirt has been (Fig. 11). Perhaps the tubes played a dual role, in creating sound as part of a performed ritual and giving high status in the daily life of the women, as they would have been heard a long way when the tubes rattled.

Two male cult axe bearers are seen on the Sotetorp rock carving. Also here the Grevensvænge find yields information as to the garment. On the figurines from Grevensvænge with horned helmets and carrying cult axes a flap of a shirt-like garment stretches down below the belt in front and behind (see fig. 7-8). We have good knowledge of Bronze Age clothing from a large number of oak coffin graves, but only in one case remains have been found of a similar garment to which such a tongue-like flap could have belonged: In a male burial at Hvidegården (1300-1100 BC) north of Copenhagen part of a woolen coat which has a flap similar to what is seen on the Grevensvænge figurines (Fig. 12). Since these figurines are regarded as representations of 'priests in action', the peculiar coat should be envisaged as being designed for ritual purposes. Consequently, the man buried at Hvidegården should be seen as a person with special status, as a performer of the religion, a Bronze Age ritual specialist. This seems supported by a number of other objects recovered in the grave. A leather purse contained amulets and other magical items: The claw of a goshawk, a grass snake's tail, a conch from the Mediterranean, a piece of a mussel shell, a small wooden cube, a small red stone, some dried roots, a fragment of an amber bead, small pebbles wrapped up in a piece of a pigeon's gut, and the lower jaw of a young squirrel. The small pebbles and the remains of the squirrel may well have been found

in the stomach of a hawk that the magician studied. Perhaps, Bronze Age priests read omens in birds' innards.

Acrobats, shield and sword

As mentioned above, Sotetorp is not the only rock carving where acrobatic dancers are seen. On a rock carving at Hede, acrobats dance on a ship with a stem aft in the shape of a horse's head and a prow in the shape of a bird's head. The 'curly design' of the horse head indicates a date of the ship to c. 900-700 BC. In this case, the acrobats are not jumping high above the ship but are more or less 'standing' on the ship. On the right side of the acrobats we see two male persons who dance carrying a shield. The left one – standing in the hull of the ship – is shown with a sword in the scabbard which sticks out at the back, while the right one – which seems to have jumped up on the prow of the ship – is equipped with a horned helmet or horned head gear (Fig. 13). The rock carving at Hede is not the only place where shields are presented on board ships. At Svenneby, on an elegant ship with horse headed stems, c. 900-700 BC, two swordsmen are standing, the one holding a cult axe, the other a shield (Fig. 14). At both Hede and Svenneby small cup marks represent the bosses of the real bronze shields, such as a shield from Sørup Bog, Falster, Denmark (Fig. 15).

Even though a shield as such should be regarded as a weapon – a protective weapon – the shields depicted on the rock carvings were not used in combat. The shields belong to a sort of parade armoury, more dedicated to cult and ritual than to practical purposes. Furthermore, the bronze shields proper are so thin (for instance the 16 shields from Fröslunda, Sweden) that they could never have served as protection against weapons in true combat. The shields found in Danish and Swedish bogs are produced between 1100-700 BC, probably in Central and Western Europe.

In the broader European world it is not only Swedish rock art that gives information as to the use of shields in religious rituals. On a splendid amphora-shaped bronze urn from Olmo Bello in Northern Italy (c. 700 BC) a

group of figurines is attached – phallic men – obviously dancing with round shields (Fig. 16).

From written sources from ancient Rome we hear of ceremonies where priests were dancing in the spring and autumn with sacred shields. These rituals including priests jumping with cultic shields with a close connection to the divine world seem to be rooted in the early, almost mythological history of the first kings of Rome, probably going back to around 700 BC. Because of their way of dancing these particular priests were called *salii* (latin: *salire* = to jump). According to the tradition the origin of the *salii* was related to a bronze shield that came down from the heaven. During an epidemic which devastated Rome, King Numa, the second king of Rome, found this shield, and shortly afterwards the epidemic came to an end. Numa ordered 11 copies of the original shield to be made. The 12 shields, including the most holy original one was entrusted to the *salii*, the jumping priesthood, who kept the shields in a sacred building on Palatin. The Roman author Quintilian (c. 35-98 BC) writes that the hymns which were sung were so archaic that even these priests themselves were not able fully to understand their meaning. The rituals were obviously of a remarkable age.

On the rock carvings from Sotetorp, Hede and Svenneby some of the men in ritual action carry a sword. However, the sword remains in the scabbard. On lots of renderings on the rocks from Sweden, Norway and Denmark we see the sword – but solely depicted as a sword kept in the scabbard which sticks out at the back. In some cases the hilt is seen, protruding in front of the man (Fig. 17). Many Bronze Age swords have been found in southern Scandinavia. However, people were not more warlike here than in other places. Although war and strife could be part of life, the sword was used for other purposes than fighting. In the rock carvings one sees the sword as part of the male costume. As a token of rank the sword was worn on festive occasions, at religious ceremonies and processions. It is never shown being used in battle, and no fallen warriors are shown. The swordsmen depicted on the rock carvings

do not demonstrate aggressiveness – they do not seem to be acting in an antagonistic way. This certainly applies for a rock carving from Trättelanda, Bohuslän (Fig. 18). It is the two largest figures, and thus probably the most important or high-ranking persons, that carry the sword (in the scabbard). When looking at the posture of the figures then it seems clear that all are dancing. It is even possible that joy is expressed in the dance, certainly not aggressiveness. The two almost semicircular figures at each end of the ship might be understood as stylized renderings of acrobats. Also at Leirfall III, Stjørdal, Trøndelag in Norway a prominent person is shown in large size. Carrying his sword in the scabbard, he leads a procession of smaller persons – less important – including both men and women (Fig. 19).

Concluding remarks

We have seen some of the most interesting and vivid motifs demonstrating dances and the use of cult axes, shields and swords in the rituals. There has been focussed upon rock carvings from Bohuslän, even though similar motifs are known from other parts of Scandinavia. Denmark has not been blessed with very many complex renderings of rituals. However, one stone, from Engelstrup, Zealand, Denmark, gives good evidence of rituals. Here, in front of a ship, a man and a woman seem to perform a dance for the glory of the Sun. On one of the two ships there are two cupmarks marking the end of two vertical furrows. This is interpreted as renderings of sun images on a pole held by members of the crew. P.V. Glob (1969) outlined the motifs on the Engelstrup Stone (Fig. 20). A recent documentation of the stone has made some corrections necessary. Most important is that the largest of the ships is not equipped with a rather vaguely marked, slightly in-turned prow, but carries a distinct out-turned prow ending in a stylized horse head with two ears clearly marked (Fig. 21). The ship is a horse headed ship. It is quite astonishing that Glob interpreted this ship rather erroneously. He may not have been using sufficient light from different positions when studying the rock carving.

The imagery of the Engelstrup Stone is probably a representation of rituals for the glory of the Sun: While the horse headed ship is being launched by a person pushing it from the beach, the couple on land is dancing a sun dance. 'Above' the ship another person is standing, and an animal is seen, probably a horse. It could be a real horse, used in the rituals, but it could as well be understood as the divine sun horse 'floating in the air' over the scene?

This last rock carving demonstrates how important it is – also for further interpretations – that the documentation work includes deliberate use of lamps and systematic making of rubbings. When the painting or tracing of the motifs is being made, it is essential that at least two archaeologists work together thoroughly discussing the carving. When trying to perceive and understand rock carvings we need to deal with them in a broader context including the rich contemporaneous source material. Thus a dialogue with the rock art (and perhaps its makers) is feasible.